

OBSERVATOIRE REGIONAL DU TOURISME

LES TOURISTES RÉCEPTEURS

649 891 touristes de séjour



69% des touristes résident en France hexagonale



La Guadeloupe est une destination loisirs/vacances pour **56%** des touristes



47% des touristes ont résidé à Gosier, Sainte-Anne ou Saint-François



Budget moyen hors billet :
1 050 €



15 jours en moyenne



56%

Agrément



25%

Affinitaire



13%

Professionnel

6%

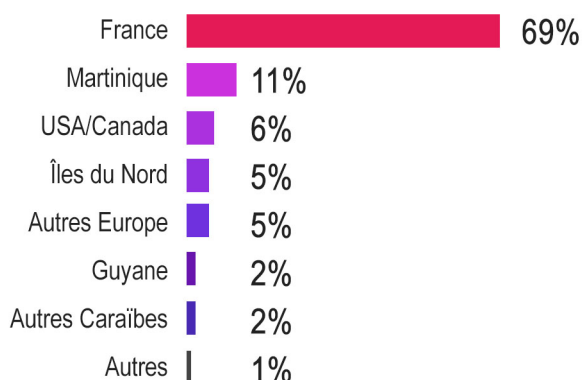
Autre motif

COMMENT VOYAGENT-ILS ?



Durant la haute saison deux tiers des touristes ont séjourné en Guadeloupe seuls (33%) ou en couple (32%). Durant la basse saison, 45% des visiteurs viennent seuls en Guadeloupe.

LEUR PAYS DE RÉSIDENCE



Sept visiteurs sur 10 résident dans l'hexagone, soit 6 points de plus qu'en 2016. Cette augmentation s'est faite au détriment de la clientèle venue de la Martinique (-3pts), de la Guyane, des autres îles de la caraïbes. La part de la clientèle nord-américaine se maintient à 6% (+1pt), confirmant son engouement pour la destination Guadeloupe.

Nationalité des touristes de séjour

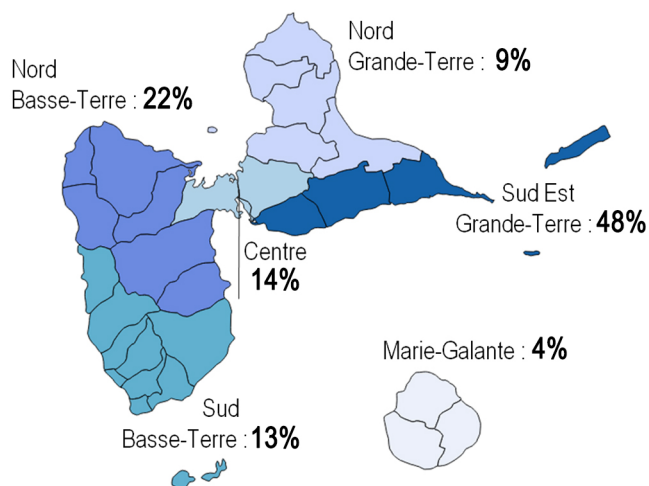
56% sont des femmes



- ▶ 46% ont moins de 40 ans
- ▶ 42% ont entre 40 et 60 ans
- ▶ 12% ont plus de 60 ans

- ▶ 29% d'employés et d'ouvriers
- ▶ 3% de dirigeants
- ▶ 21% de cadres sup, ingénieurs, dirigeants salariés
- ▶ 17% de cadres moyens, enseignants, techniciens
- ▶ 10% de retraités
- ▶ 6% de professions libérales
- ▶ 7% d'étudiants
- ▶ 3% d'artisans, commerçants, chefs d'entreprise
- ▶ 4% de chômeurs, et inactifs

UNE FORTE CONCENTRATION DES SÉJOURS DANS LE SUD-EST GRANDE-TERRE

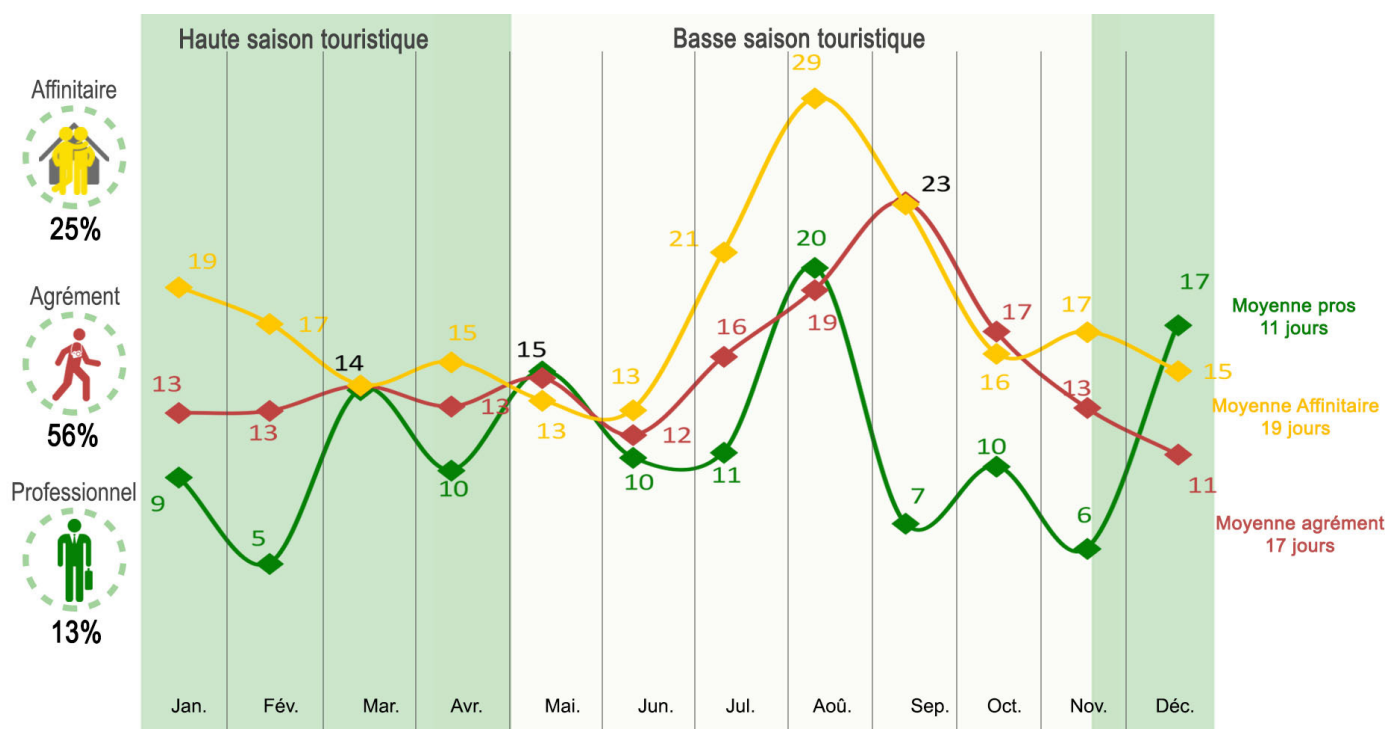


Les trois communes touristiques de la CARL attirent la moitié des visiteurs : 21% ont résidé au Gosier, 14% à Sainte-Anne (+1 point), et 12% à Saint-François (+2 points).

Le nord Basse-Terre tire son épingle du jeu avec Deshaies (7%), Cap Excellence avec les Abymes (6%) et la CASBT avec Bouillante (4%).

La CANGT est essentiellement représentée par la commune du Moule (4% des séjours), et Marie-Galante également attire 4% des séjours

UNE DURÉE DE SÉJOUR VARIABLE SELON LES TYPES DE VISITEURS



La durée moyenne de séjour reste inchangée et est de 15 jours. Parmi les trois profils de clientèle, on note que les touristes affinitaire préfèrent les grandes vacances avec des durées de séjours allant jusqu'à 29 jours. Concernant les touristes d'agrément, la durée de leur séjour est plus longue en septembre et en août. Enfin, les touristes venus pour des raisons professionnelles ont une durée de séjour plus importante en août et en décembre.

Globalement, la durée des séjours est plus longue en basse saison puisqu'il s'agit des grandes vacances, et que les coûts annexes sont moindres (hébergement, transport...) par rapport à la haute saison.

Définition des différents types de tourisme

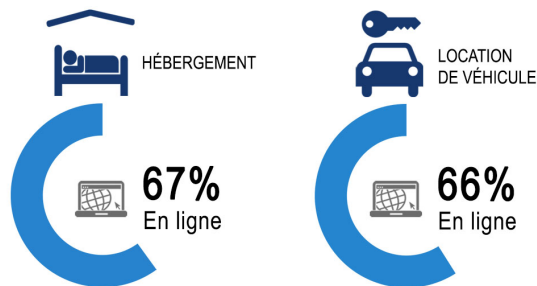
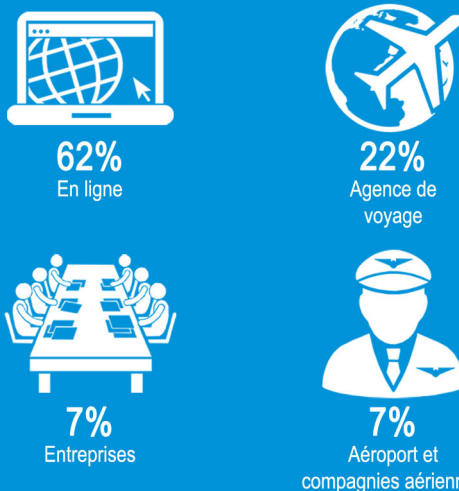
Tourisme affinitaire : visite à des connaissances, à des amis ou à la famille

Tourisme d'agrément : activités de loisirs, détente et plaisir

Professionnel : déplacement pour affaires, missions ou réunions diverses

L'OMNIPRÉSENCE D'INTERNET SE RENFORCE EN TERMES DE MODE D'ACHAT

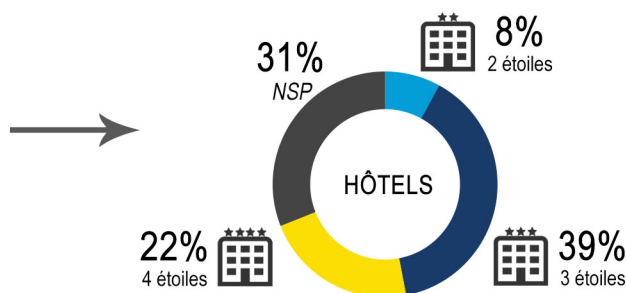
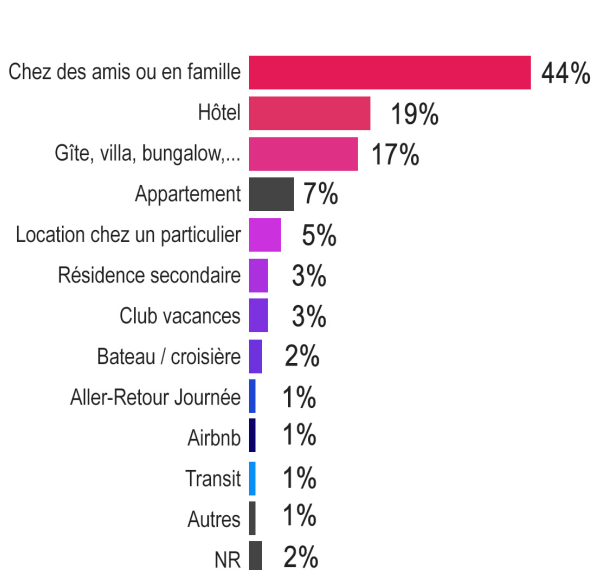
ACHATS DE BILLETS D'AVION



La réservation de l'hébergement en ligne progresse (67%) avec une augmentation de la part de marché des plateformes collaboratives Airbnb et Leboncoin, mais également des agences en ligne (Booking, Expedia). L'achat des package en ligne recule..

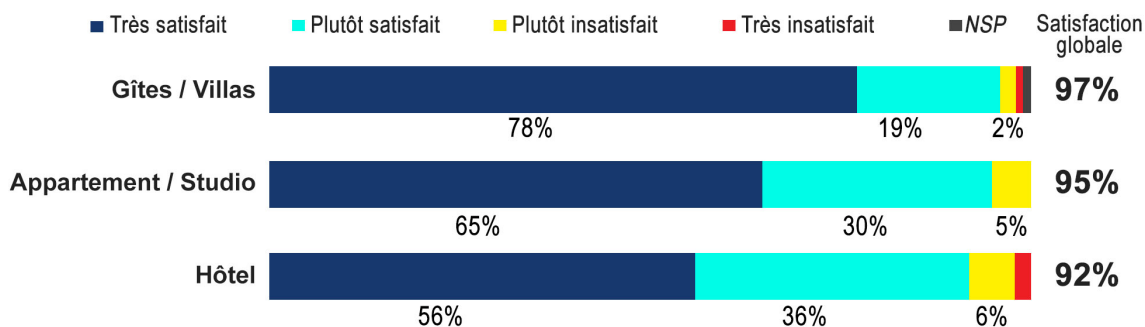
Près des 2/3 des touristes achètent leur billet d'avion en ligne, contre 22% qui le réservent via une agence de voyage.

L'HÔTELLERIE TRADITIONNELLE ET LES MEUBLÉS PLAISENT AUX TOURISTES



L'hôtellerie classique est le mode d'hébergement privilégié (19% pour les hôtels, 6% pour les club de vacances, soit 25%). Les meublés de tourisme sont également plébiscités (gîtes, villas, bungalows et appartements : 24%).

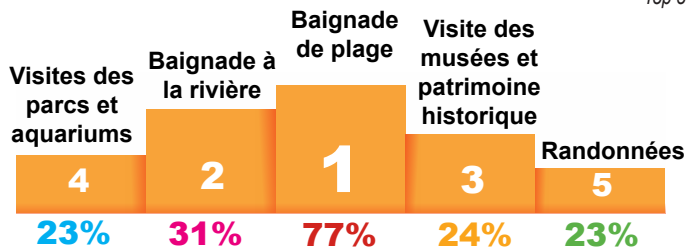
L'hébergement chez les amis ou la famille demeure le mode d'hébergement privilégié des touristes affinitaires, particulièrement en basse saison durant les grandes vacances.



Le taux de satisfaction des hébergements de la destination a globalement augmenté, avec une préférence des touristes pour les gîtes et les villas (+3 points) ou le niveau de confort correspond à leurs attentes.

DES PLAGES ATTRACTIVES

* Top 5



- 22% ▶ Excursions
- 19% ▶ Sport d'eau (surf, planche à voile, kitesurf, canyonig, plongée, paddle)
- 17% ▶ Balade en bateau à moteur
- 16% ▶ Aucune
- 14% ▶ Visite des Saintes
- 10% ▶ Visite de Marie-Galante
- 5% ▶ Visites amis, famille
- 5% ▶ Balade en voiture
- ... ▶ ...

Activités effectuées durant le séjour

DES BUDGETS¹ VARIABLES

Agrément



1 490€

Affinitaire



1 028€

Professionnel



635€

En famille



1 558€

En couple



1 578€

En groupe



1 092€

Seul

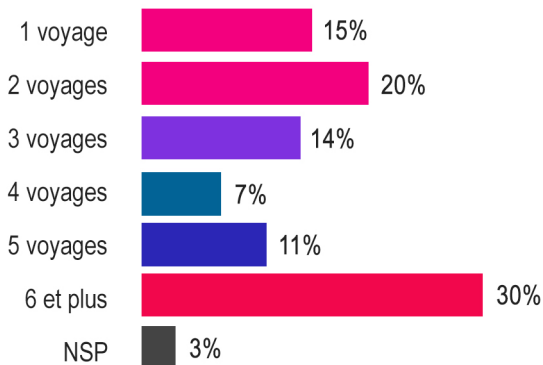


745€

¹ : Budget global hors billet d'avion.

NB : Les séjours des visiteurs professionnels sont de plus courte durée que ceux des touristes d'agrément ou affinitaires

66% DE REPEATERS



DES TOURISTES TRÈS SATISFAITS...



Accueil de la population
98%



Hébergement
95%



Accueil professionnels
96%



Sites visités
96%



Restauration
95%



Shopping
89%

... QUI ENVISAGENT DE REVENIR !

Agrément



85%

Professionnel



94%

Affinitaire



95%



Enquête réalisée auprès de 7 908 voyageurs au départ de l'aérogare Guadeloupe Pôle Caraïbe du 7 Janvier au 31 Décembre 2017

